

*Biblana - medzinárodný dom umenia pre deti, Panská 41, Bratislava
III. výstava z cyklu výstav o slovenských súčasných výtvarných umelcoch*

NEBO A ZEM
(Medzi nebom a zemou)

(scenár výstavy o Petrovi Rollerovi)

*Autorky: Andrea Štefančíková, Zdenka Pašúthová
Spolupráca: Peter Roller
marec 2004*

úvod

Výstava „Nebo a zem“ je tretou z cyklu výstav, ktoré deťom približujú súčasných slovenských výtvarníkov. Cieľom výstav je predstaviť nielen osobnosti slovenského výtvarného života, ale súčasne návštevníkom ponúknuť pohľad na rôzne techniky a spôsoby tvorby.

Tretia z cyklu výstav je venovaná osobnosti sochára Petra Rollera. Výberom osobnosti a spôsobu tvorby prirodzene pokračuje v cykle výstav o súčasných slovenských výtvarníkoch a nadväzuje prvú výstavu, venovanú Vladimírovi Kompánkovi, maliarovi a tvorcovi drevených plastík, i na výstavu „Hra na hodinu Vlada Kordoša“, ktorá vytvárala priestor medzi výtvarným a divadelným princípom, hrou – poznávaním a tvorbou.

Výstava o Petrovi Rollerovi nadväzuje na umenie plastiky – tentoraz v oblasti tvorby z kameňa – a súčasne predstavuje jeho pretavenie do plochy v podobe „escherovských“ kresieb (pomenovaných podľa výtvarníka Eschera), ktoré sa pohrávajú s optickým klamom – znázorňujú trojrozmerný (často logicky neexistujúci) priestor v dvojrozmernej ploche.

Obidve oblasti tvorby sa súčasne dotýkajú aj umenia kaligrafie (pismomallarstva či ručného písania), ktoré sa objavuje v podobe znakov – znakov na kameňoch, znakov na plochách, ktoré sú do veľkej miery inšpirované japonskou kultúrou. Ich využitie je veľmi hravé – autor sa pohráva s hľadaním rytmu a tvaru písma a dokonca i hravých veršov.

Výstava o Petrovi Rollerovi má poskytnúť priestor na prezentáciu a súčasne autentické „preskúmanie“ troch oblastí:

1. svet fantázie a možnosti;
2. tvorba Petra Rollera;
3. možnosť aktívne prispieť k tvorbe priestoru a zároveň reagovať na predchádzajúce vizuálne a rozumové informácie a vnemy; táto oblasť je významným aj tvorivým vyvrcholením výstavy.

Všetky tri oblasti sú rovnomerne zastúpené v celej výstave.

o autorovi

Peter Roller sa narodil r. 1948 v Bratislave. Od roku 1967 študoval na Škole umeleckého priemyslu, oddelenie rezbárstva (L. Korkoš, A. Drexler) a od roku 1975 na Vysokej škole výtvarných umení, oddelenie figurálneho sochárstva (J. Kostka, A. Trizuljak, J. Kulich). Venuje sa najmä plastike (kameň, papier), pôsobí ako pedagóg na VŠU. Jeho diela boli inštalované v rámci mnohých kolektívnych i individuálnych výstav doma i v zahraničí.

Peter Roller patrí k našim špičkovým výtvarníkom venujúcim sa sochárskej tvorbe, ale jeho tvorba bežnej verejnosti je málo známa. Autor zároveň pôsobí ako odborný pedagóg a vedúci katedry sochárstva na Vysokej škole výtvarných umení v Bratislave. Vo voľnom čase sa zúčastňuje na letných tvorivých dielňach.

princípy tvorby

Peter Roller pracuje s kontrastnými materiálmi – s papierom a kameňom. Z jeho diel často čítaj inšpiráciu východnými kultúrami, z ktorých preberá nielen zmysel pre zjednodušený znak, archetyp, ale i zmysel pre univerzálnosť, ktorá je

tvorená protichodnými rytmami či tvarmi. V jeho tvorbe tak nachádzajú miesto kontrasty – farebné (biela – čierna), tvarové (kruh, štvorec), materiálové (papier, kameň) i formálne (plocha, priestor); „skladečky“ a „dopiňovačky“, rôzne labyrinty, hra s pozitívom a negatívom, rytmom a tvarom a pod.

Tvorba Petra Rollera nesie v sebe časový aspekt, akciu ktorá prebehla a zostala po nej socha - hračka. Dokáže kamennému monumentu, ktorý je podstatou a predstavuje trvalé hodnoty, dať ľahkosť a „náhodnosť“ detskej hry. Tvorba predstavovaného umelca je zážitkom nielen autorovým, ale všetkých ktorí sa s ňou zoznámia.

nebo a zem / medzi nebom a zemou

Inšpiráciou pre názov výstavy Nebo a zem (variant: Medzi nebom a zemou) je názov Nebo a zem, ktorý autor použil dokonca viackrát (1992, 1994) pre svoje kamenné plastiky. Názov, ako i samotné diela, ktoré ho nesú, vyjadruje kontrast mäkkého a tvrdého, ľahkého a ťažkého, poetického a reálneho. Koncepcia výstavy, podobne ako tvorba Petra Rollera, je založená na kontraste a súčasne hravej spolupatričnosti protichodných a kontrastných elementov.

Nebo a zem predstavuje dva svety, ktoré sú rozličné, ale navzájom nerozlučne späté, ako dva princípy v autorovej tvorbe – podstata (nemennosť) a náhoda. Vizualne aj významovo ich zastupujú materiály: ťažké - kameň a ľahké – papier, ktoré sú základné materiály v tvorbe Petra Rollera.

Zároveň v sebe tento názov nesie záhadu, tajomstvo, otázku, ktorou je poznačená celá Rollerova tvorba.

koncepcia priestorového riešenia

Výtvarno-priestorové riešenie predpokladá priestory „malej galérie“, t. j. priestor, rozčlenený na dve časti. Logika delenia tentoraz vyplýva zo spomínaného princípu kontrastu „neba a zeme“ – mäkkého a tvrdého, poetického a reálneho, ľahkého a ťažkého – v tomto prípade – papiera a kameňa.

Prvá miestnosť bude predstavovať „zem“ a druhá „nebo“, pričom prirodzené členenie (stenou a dverami) nemusí byť totožné s členením výtvarno-priestorového riešenia.

Texty do výstavy budú na obdĺžnikoch z kartónu s bielymi plochami, aké pri tvorbe využíva Peter Roller (pozri obrázok).



*Obr.
kartónové obdĺžniky s bielymi plochami;
inšpirácia pre plochy na texty do výstavy*

SCENÁR

Pred vstupom do Bibiany

Pútač v podobe skaly.

Chodba na prízemí - ÚVOD

Text o výstave (umiestnený pred vstupom do prvej miestnosti)

Nebo a zem/Medzi nebom a zemou

V prvej výstave o slovenských súčasných výtvarných umelcoch sme vám „Na návštevu v ateliéri“ predstavili maľbu a drevené plastiky Vladimíra Kompánka, v druhej ste sa mohli „Hrať na hodinu“ výtvarníka a pedagóga Vladimíra Kordoša – náhodne tvoriť rôzne koláže a skúšať, čo sa stane, ak... (princíp happeningu).

Tento raz vás pozývame na návštevu „medzi nebom a zemou“, do priestoru medzi dvoma večnosťami – medzi večnosťou, ukrytou v kameni, a večnosťou, ukrytou v písme.

Ukrytí tu tam ľudia, umelci, ktorí sa nesmieme rád hrať: s kamerami, písmenami, slovami – sochár a „kaligrafik“ Peter Roller.*

*Autorky: Andrea Štefancíková, Zdenka Pašuthová
Odborná spolupráca: Peter Roller
Dramaturgia: Eva Čárska*

** kaligrafia = písmomaliarstvo, ručné písanie*

1. miestnosť - ZEM

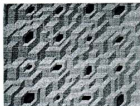
Prvá časť výstavy bude venovaná „zemi“ – jej koncepcia bude vychádzať z kamenných plastík a priestorovej tvorby Petra Rollera. Jej základom je príbeh kameňa – jeho premien od prirodzenej podoby až po kameň ako nositeľa významu, či už v podobe kaligrafického znaku alebo umeleckej výpovede.

V tejto časti rátame s využitím viacerých menších tematických celkov.

Členenie priestoru

Priestor bude rozčlenený praktickáblovou zostavou na plochy, šikminky, schody v rôznych výškach. (Pomedzi ne však povedie aj bezbariérová cesta pre hendikepovaných návštevníkov). Inšpiráciou pre takéto riešenie sú Rollerove diela (pozri obrázok).

Jednotlivé priestory – plochy, budú oddelené paravánmi, ktoré súčasne poslúžia aj ako plochy na reprodukcie Rollerových diel a texty k výstave.



Obr.
Princíp členenia priestoru (fotografia diela P. Rollera z r. 2004)

„Základný kameň“

V strede rozčleneného priestoru sa bude nachádzať prírodná skala, od ktorej sa bude odvíjať „príbeh“ – od jej prirodzenej podoby po umelecký artefakt. Skala by mala návštevníkom umožniť haptický vnem – aby mohli cítiť jej drsnosť, surovosť, neopracovanosť a dokázali si lepšie uvedomiť a vnímať rozdiel s jej ďalšími podobami.

Text

*Na počiatku bol kameň... Taký istý ako množstvo ostatných.
Skúste sa naňho pozorne zadívať, dotknite sa ho.
Čo vám pripomína? Aký je?*

*Každý kameň má svoj vlastný príbeh, do ktorého môžeme vstúpiť...
alebo ho dokonca vytvoriť...*

Hry

Kútik spoločenských hier s kameňmi. Stôlky, stoličky, respektíve skaly na sedenie. Na stole podklad na spoločenské hry s bielymi a čiernymi kameňmi (preskakovaná, dáma, mlyn, go)

Návštevníci majú možnosť zahrať si niektorú z uvedených spoločenských hier.

Text

Hravé kamene

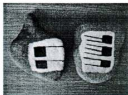
*Malé kamene sa rady hrajú.
Ako ste na tom vy?*

+ návody k jednotlivým hrám

Cesta kameňa (od prírody k umeniu)

Príстор, ktorý znázorňuje cestu kameňa od prírodnej podoby k umeleckej, tvoria reprodukcie fotografií (dokumentácia Petra Rollera zo sochárskeho sympózia v Ružbachoch). Fotografie znázorňujú: kamene (okruhliaky so znakmi, pozri obrázok) v prírodnom prostredí, ktoré neskôr prechádzajú do umelecky upraveného prostredia (do geometrických plôch a labyrintov).

Súčasť expozície tvoria reprodukcie dvojrozmerných geometrických op-artových kresieb („escherovské kresby“), do ktorých môžu návštevníci zakomponovať trojrozmerný kameň (okruhliak so znakom). Aktivita je inšpirovaná vyššie uvedenými reprodukciami zo sympózia.



*Obr.
maľované okruhliaky so znakmi*

Text

Túlavé kamene

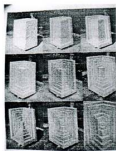
Kameň, ktorý sa zatúlal do rúk výtvarníka, sa vracia domov, do prírody. Prináša však tajomný odkaz.

Privádza umelca k ostatným skalám, a ten ich pretvára na zvláštne obydlia.

Nájdite miesto zatúlánym kameňom.

Čo sa skrýva v kameni

Priestor tvorí reprodukcia diela P. Rollera *Srdce* – v priestore sú rozložené fotografie jednotlivých fáz tvorby, ktoré ilustrujú metodický postup vzniku sochy. Postupne odhaľujú „čo sa skrýva v kameni“ (pozri obrázok). Pri reprodukciách sa nachádzajú čísla, pomocou nich majú návštevníci označiť správne poradie jednotlivých fotografií.



*Obr.
P. Roller: Srdce (2000)
metodický postup vzniku sochy*

Text

Kamene s tajomstvom

*Niektoré kamene v sebe ukrývajú tajomstvo.
Objavte, čo sa skrýva v kameni.*

*V niektorých sa skrýva srdce.
(Reprodukcia hotového diela – popisok P. Roller: Srdce, 2000).*

Skúste objaviť, ako sa hľadá srdce kameňa.

Posolstvo

V priestore sa nachádzajú okruhlíky so znakmi – číslicami (ide o originálny font P. Rollera, ktorý používa vo svojej tvorbe). Pri nich je priestor na ich uloženie – stena,

do ktorej sa dajú kamene vtláčať, respektíve plocha s priehlbinkami, kam sa dajú kamene vložiť, na princípe pozitívu a negatívu.

Návštevníci pri „odchode zo zeme“ zanechajú odkaz vo forme čísla, koľko rokov žijú na zemi alebo v podobe dátumu svojho narodenia a mena alebo odtlačku ruky a pod.

Text

Kamene - posolstvá

*Kamene žijú dlhšie ako ľudia.
A na nich žijú rôzne posolstvá.
Aj vy môžete zanechať odkaz,
tým, ktorí sem prídu po vás.*

Nájdite to správne číslo, koľko rokov ste dodnes prežili na zemi a pripíšte k nemu svoje meno.

2. miestnosť - NEBO

Druhá časť výstavy bude venovaná „nebu“ – plošnej tvorbe P. Rollera, najmä kaligrafií a znakov. V rámci nej autor pracuje s motívmi ako sú čierno-bielý rytmus inšpirovaný japonskou kaligrafiou, tvorenie priestoru čiernymi a bielymi plochami, zaoberá sa témami „nadpozemskými“, akými sú plynutie času, večnosť, tušenie a pod. Táto časť výstavy využíva aj originálne texty autora, ktoré sú hrou so slovami a významom. Aj v nich sa autor pohráva s rytmom a náhodnosťou.

V porovnaní s predchádzajúcou miestnosťou ide o prechod z trojrozmernej tvorby k dvojrozmernej, od tvrdého materiálu k mäkkému, od znaku k významu.

Členenie priestoru

Priestor, v kontraste ku geometrickému pravouhlému členeniu praktickáblovou zostavou a paravánmi v prvej miestnosti, je členený mäkkými prísvitnými drapériami (technickou tkaninou). Niektoré predely sú zavesené voľne (ako záclony), niektoré – na ktorých sa nachádza potlač textami – sú zatŕažené.

Ďalším prvkom členenia je vyznačená cestička. Je z mäkkého materiálu (podľa možnosti úpravy podlahy), alebo je len ohraničená mäkkým materiálom, napríklad povrazom, prípadne maľbou na podlahu. Jej obrysy sú oblé – „mäkké“.

Schody do neba

Prechod z prvej miestnosti tvorí rebrik alebo schody do neba (primeranej výšky), za ktorými sa nachádza mäkký materiál. Návštevníci môžu absolvovať nenáročný výstup a súčasne aj „zoskok“ do neba – do úplne iného priestoru.

Prechod bude riešený tak, aby ho mohli absolvovať aj hendikepovaní návštevníci. Popri schodoch bude priestor oddelený len voľne visiacou drapériou (záclonou), cez ktorú sa dostanú do nového priestoru.

Text

Schody do neba

Naučili ste sa nájsť aj v kamení srdce?

Rozumieť jeho tajným odkazom?

Tak nech sa páči – do neba.

Kalendár

Základ tvorí dielo P. Rollera *Dni*, resp. *Mená*, inštalované na stene. Ide o plošné kaligrafické maľby (na kartónoch s bielymi plochami). Jeden z kartónov obsahuje informácie o Petrovi Rollerovi.

Súčasťou inštalácie sú mäkké okruhlíky (vankúšiky). Spoločným prvkom kalendára a okruhlíakov sú znaky – abeceda, originálny font Petra Rollera.

Návštevníci môžu z vankúšikov skladat' svoje meno alebo názov dňa, v ktorý navštívili výstavu.

Text

Večný kalendár

*Čas plynie rýchlo.
Názvy dní sa však nemenia.
Kalendár je večný.
Ako obrovský hlavolam.*

Skúste poskladať svoje meno. (názov svojho najobľúbenejšieho dňa.)

Peter Roller

*narodil sa v roku 1948 v Bratislave
študoval na Škole umeleckého priemyslu a Vysokej škole výtvarných umení
pôsobí ako pedagóg na VŠVU, katedra sochárstva
patrí k našim špičkovým sochárom*

*má rád svojich študentov
má rád horalky
rád sa hrá s kamerami, písmom, slovami
rád rozdáva darčeky*

Srdce

V druhej časti výstavy je umiestnené trojrozmerná farebná podoba diela P. Rollera *Srdce* z mäkkého materiálu. Dá sa variabilne skladat', rozkladať a súčasne využiť ako sedačky.

Tušenie

Časť expozície tvoria originálne diela P. Rollera na stene s názvom *Tušenie*. Ide o kombináciu plošného a trojrozmerného prvku, ktoré sú prepojené princípom mimikry. Vytvárajú tak dojem niečoho ukrytého a tušeného.

Ďalšiu časť tvoria plochy, inšpirované originálnym podkladom, a trojrozmerné ohýbateľné „konárniky“, ktoré môžu návštevníci ľubovoľne zakomponovať do plochy a napodobniť tak originál.

Text

Najdôležitejšie veci často iba tušíme.

Ako vyzerá vaše tušenie?



Obr. Tušenie (1998)

Hojdačka

Hojdačka v priestore. Vytvára miesto na oddych a hru.

Odkaz (autora) a odkaz (deti)

Akoby všadeprítomnú súčasť neba tvoria texty Petra Rollera, ktoré sú umiestnené na textilných predeloch. Ide o texty tvorené formou hry – na jedno písmeno. V prípade neba sú to texty o dávaní, ktorých základ tvorí slovné spojenie „Vám venujem“.

V závere výstavy môžu deti na základe týchto textov vytvoriť svoje vlastné – malé hravé posolstvá, ktoré zapíšu na pripravené kartóny s bielymi plochami.

Texty

Objavili ste, čo všetko vám venuje Peter Roller?

(Texty P. Rollera, je potrebné urobiť výber)

Vám vzkriesenie večné venujem

Vám vytrvalosť vodováhy venujem

Vám veniec vavrínový venujem
Vám vychýlenú vertikálu venujem
Vám vrch vysoký venujem
Vám vrece vegety venujem
Vám viedenský valčík venujem
Vám vlas Vševeda venujem
Vám vôňu vanilky venujem
Vám Viktóriine vodopády venujem
Vám vežu veľkomesta venujem
Vám vnútro veľryby venujem
Vám vaňu vody venujem
Vám všednú verzatilku venujem
Vám valášku vybijanú venujem
Vám vetu vtipnú venujem
Vám vetvičku vŕšky venujem
Vám vrkoč vily venujem
Vám voľačo vznešené venujem
Vám Veľký voz venujem
Vám večnú výhru venujem
Vám vzduchový vankúš venujem
Vám vzorku vesmíru venujem
Vám vietor východný venujem
Vám večeru vianočnú venujem
Vám vôkol všetko venujem

A čo by ste mohli venovať vy?